

Чемпионат Санкт-Петербурга по альпинизму 2024 г.  
Класс высотно-технических восхождений.

## Отчет

О восхождении по Правой части Левого бастиона Восточной стены  
в. Вудъяврчорр (Б) (1068 м.), маршрут «Копилка» 4А к.с.

Хибинский горный массив. Хребет Тахтарвумчорр, цирк Ганешина.  
№ раздела классификационной таблицы: № 8.6.1.

командой а/к ИВТОБ

15 июля 2024 г.

Санкт-Петербург 2024г.

# I. ПАСПОРТ ВОСХОЖДЕНИЯ

## 1. Общая информация

1.1	ФИО, спортивный разряд руководителя	Лисицын Дамир Вадимович, 2 сп.р
1.2	ФИО, спортивный разряд участников	Илларионов Сергей Владимирович 2 сп.р.
1.3	ФИО тренера	Григорьев Александр Геннадьевич 1 сп.р.
1.4	Организация	

## 2. Характеристика объекта восхождения

2.1	Район	Кольский полуостров, Хибинский горный массив.
2.2	Ущелье	Хребет Тахтарвумчорр
2.3	Номер раздела по классификационной таблице	8.6.1.
2.4	Наименование и высота вершины	Вудъяврчорр (Б), 1068 м., маршрут «Копилка»
2.5	Географические координаты вершины (широта/долгота), координаты GPS	-

## 3. Характеристика маршрута

3.1	Название маршрута	Правой части Левого бастиона Восточной стены
3.2	Предлагаемая категория сложности	4 А
3.3	Степень освоенности маршрута	Маршрут хорошо освоен, на всем протяжении есть следы присутствия групп
3.4	Характер рельефа маршрута	Лето: скальный
3.5	Перепад высот маршрута (указываются данные альтиметра или GPS)	350 м
3.6	Протяженность маршрута (указывается в м.)	450 м
3.7	Технические элементы маршрута (указывается суммарная протяженность участков различной категории сложности с указанием характера рельефа (ледово-снежный, скальный))	II кат. сл. скалы = 100 м. III кат. сл. скалы = 200 м. IV кат.сл. скалы = 100 м. V кат.сл. скалы = 50 м.
3.8	Средняя крутизна маршрута, (°)	около 65 град.
3.9	Средняя крутизна основной части маршрута, (°)	около 70 град.
3.10	Спуск с вершины	по восточному гребню Вудъяврчорр (Б), м-т 1 Б , Тимошенко Т. 2010 г.
3.11	Дополнительные характеристики маршрута	Маршрут хорошо известен, популярен. По сложности и характеру соответствует 4А

#### 4. Тактические действия команды

4.1	Время движения (ходовых часов команды, указывается в часах и днях)	10 часов, 1 день
4.2	Время обработки маршрута	Без обработки
4.3	Выход на восхождение с базового лагеря	6.00, 15.07.2024
4.4	Выход на маршрут	9.00, 15.07.2024
4.5	Выход на вершину	19.00, 15.07.2024
4.6	Закончили спуск с маршрута	21.00, 15.07.2024

#### 5. Технические действия команды

5.1	Оставлено крючьев на маршруте	Не оставляли
5.2	Использовано крючьев на маршруте:	
	- шлямбурных стационарных	Не использовали
	- шлямбурных съёмных	Не использовали
	- для ИТО	5 якорных крючьев на участке R5-R7
5.3	Использовано точек страховки:	
	- скальных крючьев	Около 15
	- закладных элементов	Около 10
	- камалотов	Около 30

#### 6. Характеристика метеоусловий

5.1	Температура, °С	15 - 20°С
5.2	Сила ветра, м/с	-
5.3	Осадки	-
5.4	Видимость, м	Отличная

#### 7. Ответственный за отчет

6.1	ФИО, e-mail	Лисицын Д. В. damirlisitsyn@yandex.ru
-----	-------------	---------------------------------------

## II. ОПИСАНИЕ РАЙОНА ВОСХОЖДЕНИЯ

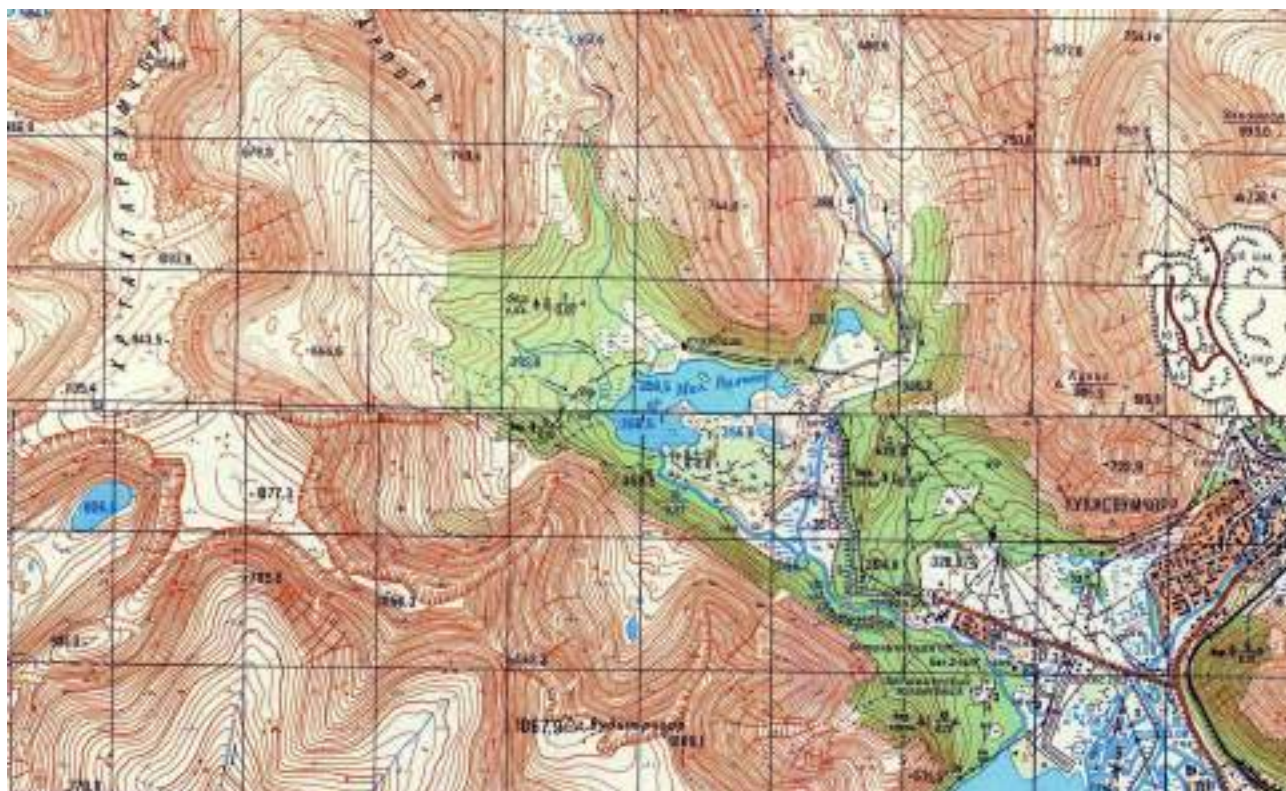


Рис. 1. Карта района



Рис. 2. Панорама района (Время и место съёмки: 7 20 г., цирк Ганешина)

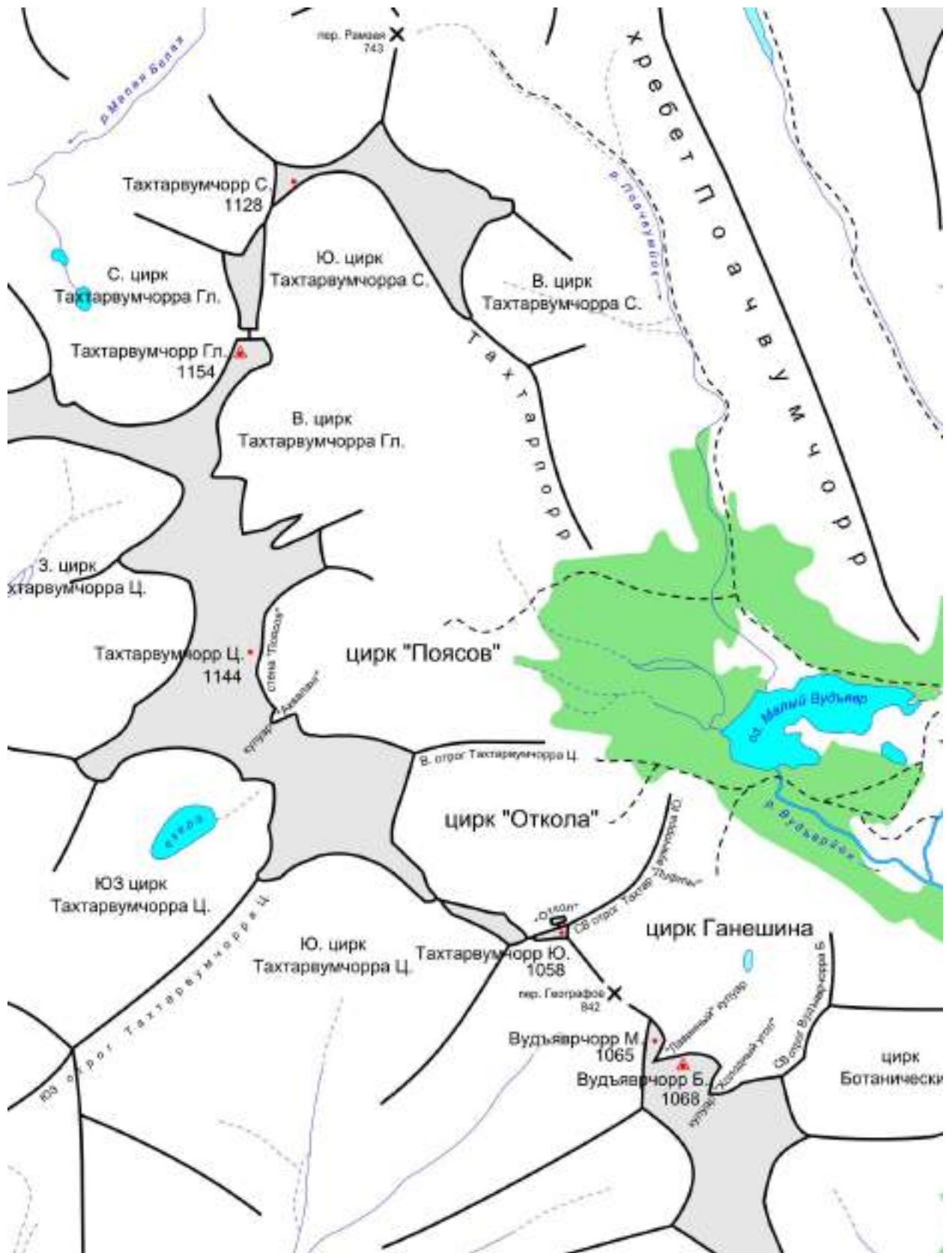


Рис. 3. Орографическая схема центральной части Хибин

### III. ОПИСАНИЕ МАРШРУТА

#### 1. Профиль маршрута



*Рис. 4. Профиль маршрута восхождения показан красной линией. Фото выполнено во время спуска по восточному гребню Вудъяврчорр (Б)*

## 2. Техническая фотография маршрута

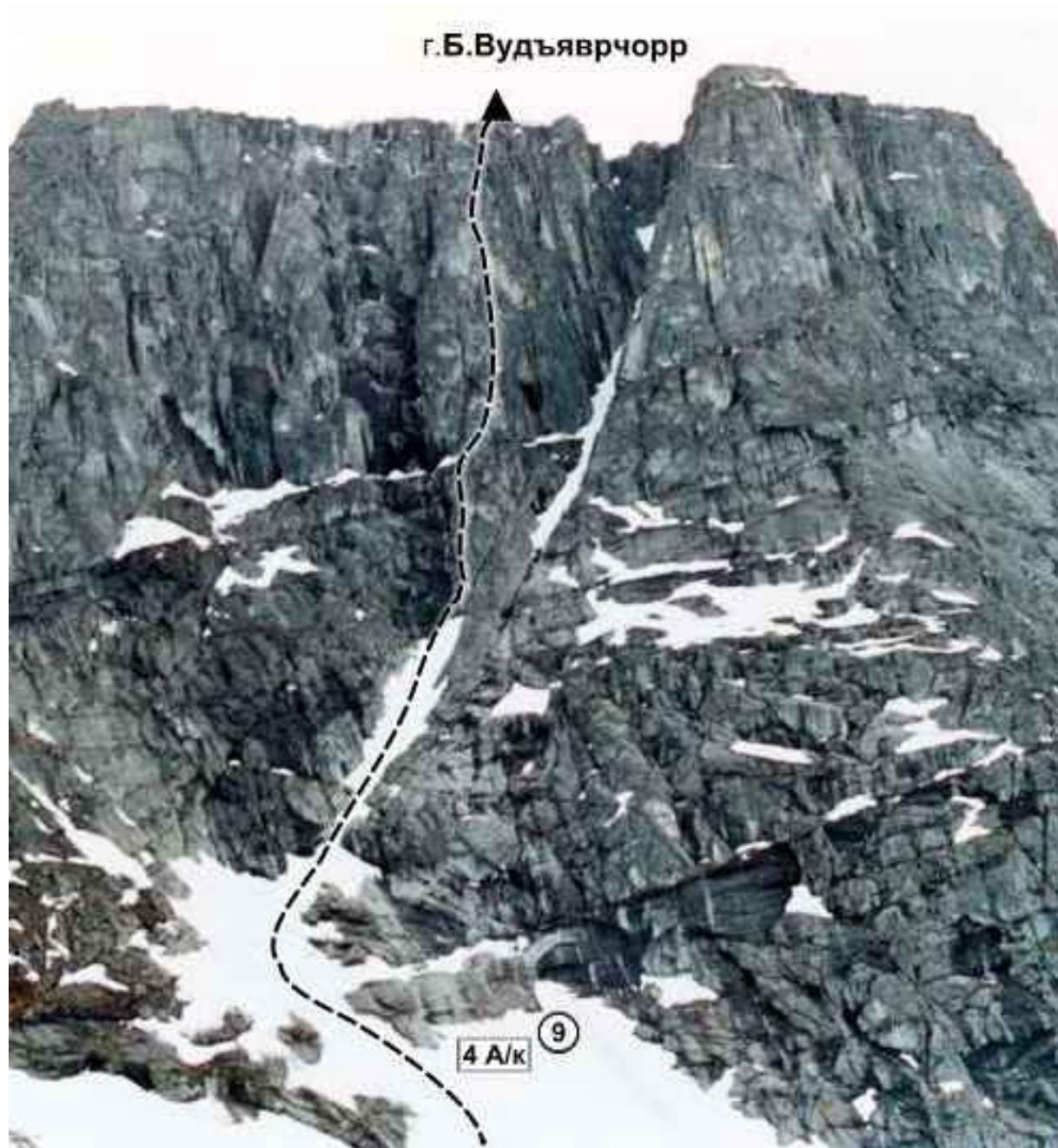
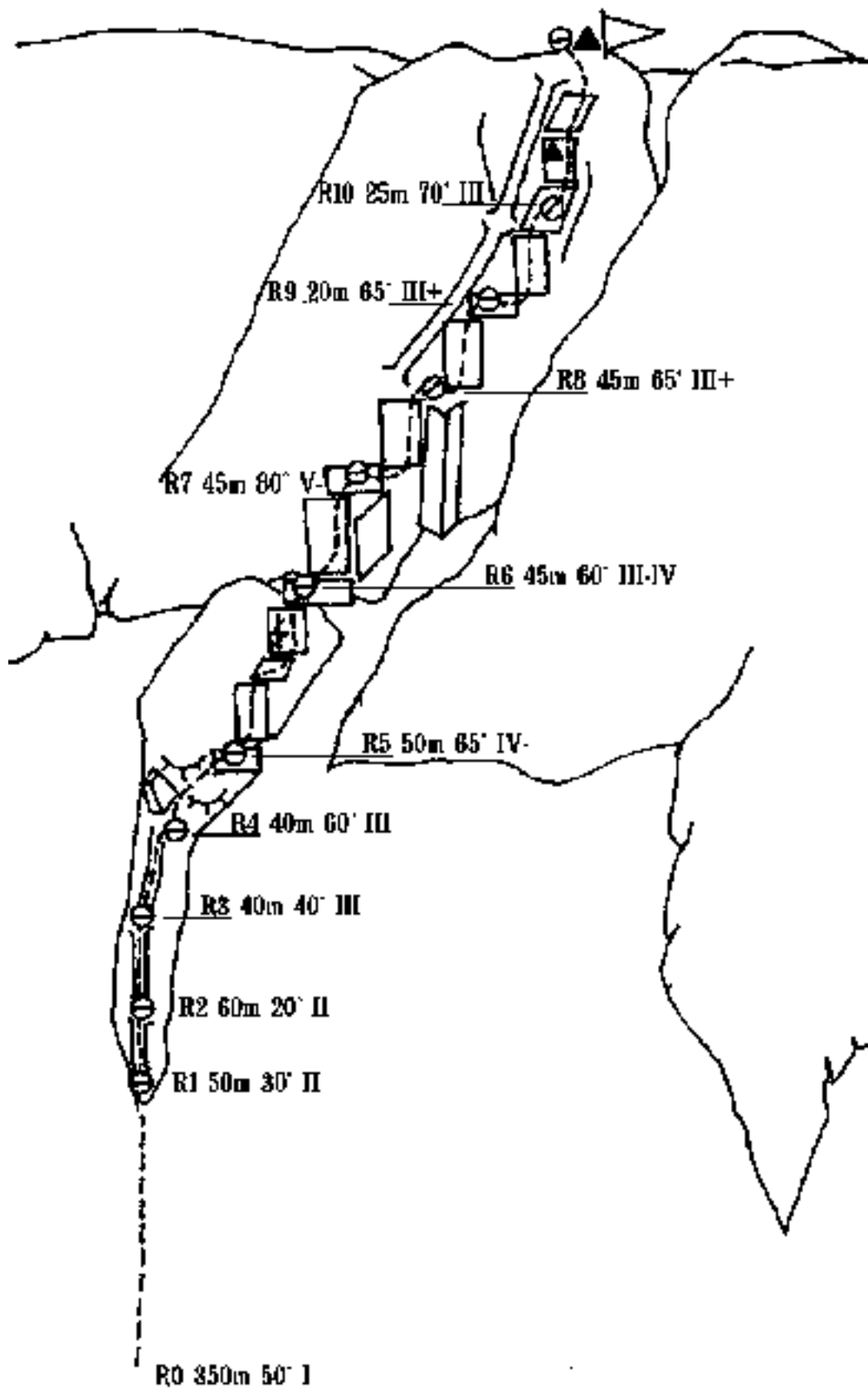


Рис. 5.

### 3. Схема маршрута в символах УИАА





## 4. Описание маршрута по участкам

Приведенная схема УИАА взята из описания Н.В.Агеева 1995 года. Она достаточно точно описывает линию маршрута. Длины участков нашего прохождения немного отличаются - в пределах погрешности измерений.

**R0 - R1 (350м. 50град I кат. сл.)** подъем по снежному фирну ( под скалы контрфорса слева от Лавинного кулуара.

**R1 - R2 (50м II, 30°)** по скалам 50м. 30град II кат. сл.

**R2 - R3 (50м IV/IV, 65-70°)** По гладким покатым скалам, обходя карнизы справа. В начале участка есть проблемы с организацией надежной страховки. Не рекомендуется лезть по мокрым или обледенелым скалам. Затем, забрать левее к большой щели. Вдоль нее вверх до входа в камин. Станция на правой стенке у входа: место для станции выбрано так, потому, что камин простреливается камнями, уходящими из-под лидера.

**R3 - R4 (10м III/ IV, 75°; 40м III, 60°)** Вверх по правой стенке камина, обходя запирающий его камень справа. Далее, держась гребня в сторону бастиона. Станция на гребне. Характерных полок нет, поэтому, не слишком удобная.

**R4 - R5 (50м III/IV, 65-70°)** Вверх по гребню в направлении бастиона. Станция не очень удобная.

**R5 - R6 (8м IV, 65-70°; 35м IV/IV, 80°)** 8 метров до основания бастиона. Контрольный тур №1. Далее, по правой части бастиона вертикально вверх по монолитным блочным скалам. Удобная станция на полке под стенкой.

**R6 - R7 (5м V, 90°; 20м IV, 70°; 8м V, 90°)** От станции через стенку вверх по правой щели. Правее есть "местный" крюк. Дальше контрфорс выполаживается и выводит на большую полку, пересекающую всю левую часть Восточной стены. Станция за следующей стенкой выше большой полки.

**R7 - R8 (15м IV, 80°; 8м V+, 90°; 8м III, 60°)** Перейти расщелину и двигаться вверх к Контрольному туру №2. Он оставлен под карнизом, как ориентир, и должен быть хорошо виден с большой полки и со станции. От контрольного тура влево вверх через вертикальную стенку из блочных скал до хорошей полки. Станция.

**R8 - R9 (5м V+, 90°; 15м III/IV, 60-70°; 15м IV, 75°)** Через вертикальную стенку вверх, преодолеть участок крупноблочных скал и по левой части вертикальной стены выйти на пологий участок. Станция.

**R9 - R10 (15м III/IV, 70°; 10м II; 10м IV/IV 85°)** От станции двигаться вертикально вверх, держась линии контрфорса. Левую расщелину-кулуар не пересекать и не заходить в нее. От большой плоской полки по вертикальной стенке вверх. Станция на камне.

**R10 - R11 (25м II, 45°)** По простым скалам выход на плато к вершинному туру.

## **5. Рекомендации по маршруту и оценка безопасности**

Маршрут представляет собой логичную, хорошо известную и популярную линию. Контрфорс достаточно узкий, хорошо читается и не вызывает сложности в ориентировании. Нижняя часть маршрута совпадает с соседним маршрутом "Честная девушка". И вообще маршрут сильно похож на него, хотя контрфорс не так сильно вынесен и, поэтому, не такой видовой. Сам контрфорс (выше первого тура) образован преимущественно монолитными блочными скалами: "живья" практически нет, возможности для организации страховки многочисленны и разнообразны.

Летом маршрут является безопасным. Может быть рекомендован как первая 4А. В условиях полярного дня (конец июня - начало августа) на маршруте можно работать круглосуточно. При хорошем техническом уровне участников маршрут легко проходится свободным лазаньем.

Все страховочные станции маршрута находятся в безопасных местах, большинство на удобных полках.

Аварийный сход с маршрута - дюльфера по пути подъёма.

#### IV. ТЕХНИЧЕСКИЕ ФОТОГРАФИИ С МАРШРУТА



*ото с восточного гребня Вудъяврчорр (Б)*



*R1. ере од с рн н ск н уч сток м р рут*



Участок R1 - R .



*участок R - R6.*



*R5, вид на R6. На светлой стенке видна белая петля - на ней нами закреплен Контрольный Тур №1.*



*Участок R6 - R7 выше контрольного тура.*





R8 - R9.



R9 - R10. .



*Команда у вершинного тура.*



*Спуск по восточному гребню Вудъяерчорр (Б)*